

AE&T

Пневматическая установка для замены и слива масла HC-2185



РУКОВОДСТВО ПО ЭКСПЛУАТАЦИИ

ВНИМАТЕЛЬНО ИЗУЧИТЕ ЭТО РУКОВОДСТВО ПЕРЕД НАЧАЛОМ РАБОТЫ

ЗАПИШИТЕ ЗДЕСЬ ИНФОРМАЦИЮ, РАСПОЛОЖЕННУЮ НА ТАБЛИЧКЕ С СЕРИЙНЫМ
НОМЕРОМ, ЗАКРЕПЛЕННОЙ НА СТОЙКЕ ПОДЪЕМНИКА

Серийный номер: _____ Модель: _____

Дата производства: _____

1. Предупреждения и меры безопасности

ПРЕДУПРЕЖДЕНИЕ: При использовании инструмента необходимо всегда соблюдать основные меры безопасности для снижения риска получения травм персоналом или повреждения оборудования.

- 1. Поддерживайте чистоту на рабочем месте.** Загромождение рабочей зоны может привести к получению травм.
 - 2. Соблюдайте надлежащие условия работы.** Не используйте машины или электроинструменты во влажной среде. Обеспечьте защиту от осадков. Обеспечьте хорошее освещение рабочей зоны. Не используйте инструменты с электроприводом в присутствии легковоспламеняющихся газов или жидкостей.
 - 3. Не подпускайте детей.** Ни при каких обстоятельствах детей нельзя допускать в рабочую зону. Не позволяйте им играть с машинами, инструментами или удлинителями.
 - 4. Убирайте на хранение неиспользуемое оборудование.** Неиспользуемые инструменты необходимо хранить в сухом месте во избежание появления ржавчины. Всегда блокируйте инструменты и храните их в недоступном для детей месте.
 - 5. Избегайте непреднамеренного включения.** Необходимо убедиться в том, что давление воздуха сброшено в периоды простоя и перед подключением шланга.
 - 6. Не теряйте бдительности.** Следите за тем, что вы делаете, руководствуйтесь здравым смыслом. Не работайте с инструментами, если вы устали.
 - 7. Проверьте исправность деталей.** Если перед использованием инструмента какая-либо деталь кажется неисправной, ее необходимо тщательно проверить, чтобы убедиться в том, что она будет работать надлежащим образом и выполнять свои целевые функции. Проверьте соосность и сцепление подвижных частей; наличие поломок деталей или монтажных приспособлений, а также другие условия, которые могут повлиять на работу оборудования. Все поврежденные детали должны быть отремонтированы или заменены квалифицированным техником. Не используйте инструмент, если какой-либо элемент управления или переключатель не работает надлежащим образом.
 - 8. Замена деталей и комплектующих.** При обслуживании используйте только идентичные запчасти. При использовании каких-либо других частей гарантия становится недействительной. Используйте только те комплектующие, которые предназначены для использования с этим инструментом.
 - 9. Не работайте с инструментом, если вы находитесь под влиянием алкоголя или наркотических/лекарственных веществ.** Прочитайте этикетку, если вы принимаете рецептурный препарат, чтобы убедиться в том, что он не влияет на ваши суждения или рефлексы. При возникновении сомнений не работайте с инструментом.
 - 10. Техническое обслуживание.** В целях безопасности техническое обслуживание должно регулярно проводиться квалифицированным техником.
- Примечание:** Технические характеристики данного инструмента варьируются в зависимости от вариаций давления воздуха и производительности компрессора.

2. Меры безопасности, характерные для изделия

Данное оборудование разработано для управления квалифицированным персоналом. Им можно пользоваться только после прочтения и усвоения правил техники безопасности и процедур работы, описанных в настоящем руководстве.

1. Не курите вблизи оборудования.
2. Использование пиротехнических средств во время работы строго воспрещено. Держите оборудование вдали от тепла, высокого напряжения, легковоспламеняющихся и взрывоопасных веществ.
3. Используйте в местах с надлежащей вентиляцией.
4. При обнаружении протечек в оборудовании или шлангах немедленно отключите нагнетание давления и устраните протечки.
5. Если во время работы обнаруживается протечка в шланге или других частях, немедленно отключите воздушный компрессор, проведите детальную проверку, а затем устраните неисправности.
6. Не превышайте рекомендуемое рабочее давление воздуха. Это может привести к повреждению оборудования.
7. Разместите поблизости огнетушитель типа АВС на случай возгорания.



8. Всегда защищайте свои глаза и кожу от контакта с маслом и растворителями.



9. Не запускайте двигатель во время слива масла. Это приведет к повреждению зондов и получению травм окружающими.
10. Осторожно обращайтесь с маслом, слитым из автомобиля, поскольку температура масла всегда высока, 40~60 °С.
11. Отработанное масло необходимо надлежащим образом утилизировать или переработать. Свяжитесь с местным органом по утилизации жидких/твердых отходов для получения информации по переработке.

3. Описание изделия:

1. Высокая скорость вакуумирования, способность выдерживать высокое отрицательное давление, универсальность.
2. Высококачественный цилиндр, более высокая интенсивность, высокая степень прозрачности, а также устойчивость к высоким температурам (может выдерживать до 80°C и отрицательное давление, не деформируясь). Прозрачный цилиндр позволяет наблюдать и измерять уровень масла.
3. В качестве источника энергии используется сжатый воздух; гарантируется безопасность при использовании, экологическая безопасность и низкое энергопотребление.
4. Роль вакуумного цилиндра и емкости для масла выполняется одним устройством, за счет чего повышается скорость удаления масла.
5. Различный диаметр зондов для откачки масла для различных типов автомобилей.
6. Может использоваться с другими моторными маслами, смазками, а также как временное хранилище. Использование для тормозных жидкостей, бензина, дизельного топлива и других жидкостей, содержащих метанол и кетоны, а также легковоспламеняющихся жидкостей строго воспрещено.

Технические характеристики:

Функции: Удалять и откачивать использованные жидкости или масло из двигателя и др. при помощи гибкого шланга из ПВХ и жесткого зонда из меди. Источник энергии – сжатый воздух.

Давление на входе:	0.7 ~ 8 бар/ 10.2~116 фунтов на кв. дюйм
Давление на сливе:	0.6 ~ 0.8 бар/ 8.7 ~ 11.6 фунтов на кв. дюйм
Расход воздуха	150 л/мин
Емкость резервуара:	76 литров
Объем маслосборника:	16 литров
Рабочая температура:	40 ~ 60°C
Упаковка:	Цилиндр/ящик
Размер картонной упаковки:	490*440*1000 мм
Зонд для откачки масла:	
Ø5 * Д 800 мм (Медь, 1 шт.)	1.9 л/мин
Ø6 * Д 800 мм (Медь, 1 шт.)	3.7 л/мин
Ø5 * Д 800 мм (ПВХ, 1 шт.)	1.0 л/мин
Ø6 * Д 800 мм (ПВХ, 1 шт.)	2.0 л/мин
Ø8 * Д 800 мм (ПВХ, 1 шт.)	6.5 л/мин
Ø7 * Д 1000 мм (ПВХ, 1 шт.)	3.7 л/мин

Содержимое упаковки

При получении убедитесь в отсутствии повреждений, которые могли возникнуть во время транспортировки. Если устройство повреждено каким-либо образом, свяжитесь с отделом обслуживания клиентов и по возможности присовокупите фото повреждений.

В комплекте вы найдете:

- a) Руководство по эксплуатации на русском языке
- b) Одну цельную емкость для масла/резервуар
- c) Одну воронку для сбора масла/лоток
- d) Один фильтр
- e) Расширительные воронки (3 шт. в комплекте)
- f) 6 зондов с муфтой
- g) Переходник для BMW, Mercedes, Volkswagen

4. Инструкция по эксплуатации

1. Настройка (См. инструкцию и рисунки ниже)

Выньте расширительную воронку. Вставляйте элементы воронки в углубления один за другим. РИС. 1 Установите и закрепите маслосборник, фильтр и расширительную воронку. РИС. 2 Поднимите маслосборник над цилиндром на нужную высоту во время установки цилиндра. Зафиксируйте подъемную стойку для предотвращения трения частей друг о друга. Перекройте все клапаны.

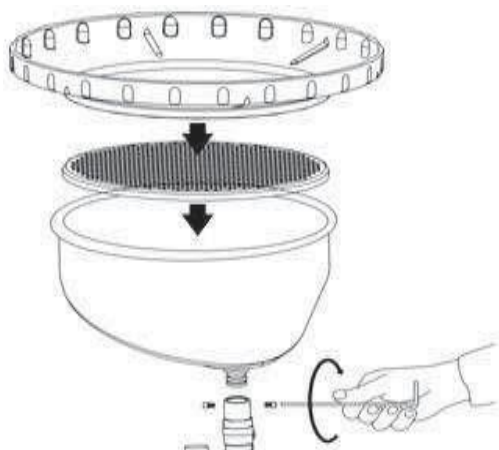


РИС. 1

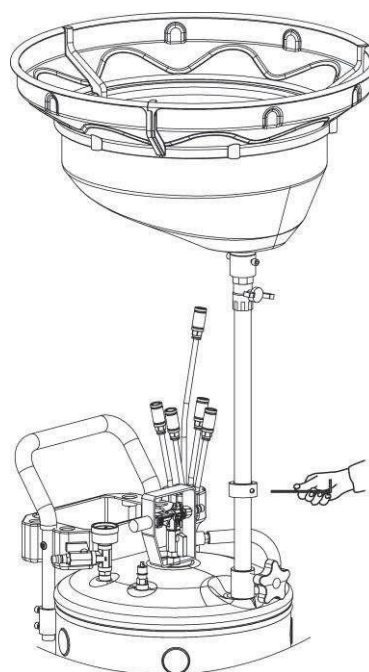


РИС. 2

Примечание: В рабочем состоянии без подачи воздуха. Перед использованием создайте вакуум в емкости.

2. Создание вакуума

ПЕРЕД использованием перекройте все клапаны. Соедините воздушный компрессор с впускным отверстием для воздуха (Деталь № 018). Медленно откройте всасывающий клапан (Деталь №019) для вакуумирования. Когда индикатор дойдет до зоны МАХ. на вакууметре, закройте всасывающий клапан для завершения вакуумной экстракции.

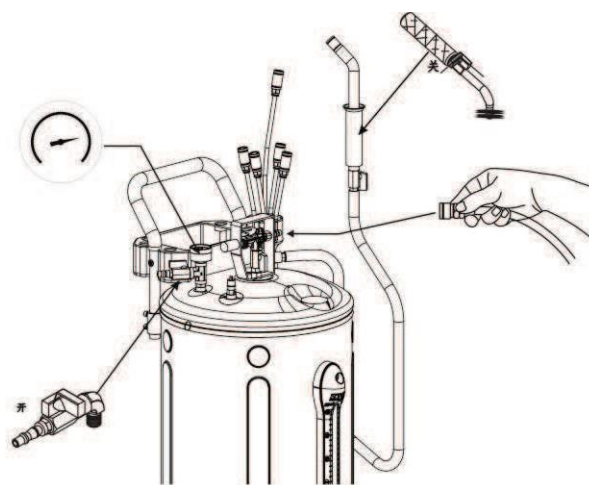


РИС. 3

3. Экстракция

Убедитесь в том, что в емкости отрицательное давление, РИС.4 Снимите картер двигателя. Выберите подходящий зонд (зонд с наибольшим диаметром, который может пройти в двигатель) и прочно соедините его с патрубком экстракционной трубки. Вставьте конец зонда во входное отверстие масла двигателя. РИС. 6 Поверните шаровой клапан (Деталь № 055) для экстракции масла.

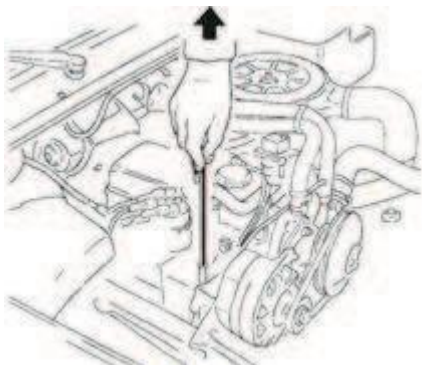


РИС. 4

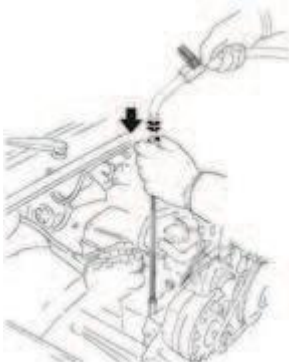


РИС. 5

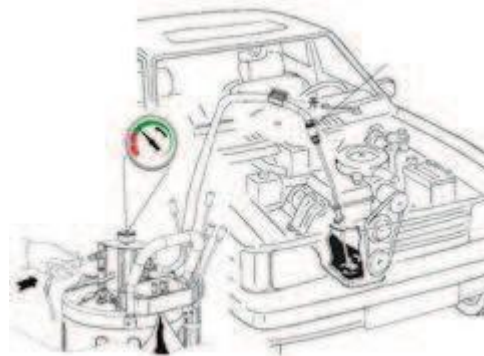


РИС. 6

ПРИМЕЧАНИЕ:

Не превышайте максимальную температуру экстракции масла 60 °С.

Держитесь за защитную манжету шланга во время экстракции для предотвращения получения ожогов.

Поместите установку на плоскую поверхность для предотвращения соскальзывания во время работы.

При температуре масла выше 80 °С происходит сильное повреждение деталей, и в худшем случае произойдет отказ установки.

4. Сбор масла из лотка

РИС. 7 Поднимите автомобиль с помощью подъемника. Подведите маслоэкстрактор под двигатель автомобиля, лоток для масла должен находиться непосредственно под маслоспускным отверстием. Открутите рукоятку для слива (Деталь №039) для регулировки подъемной стойки (Деталь №008), затяните рукоятку для слива (Деталь №039), чтобы зафиксировать ее высоту, откройте шаровой клапан под маслосборником (Деталь №007), открутите болт для слива масла для сбора масла из автомобиля.

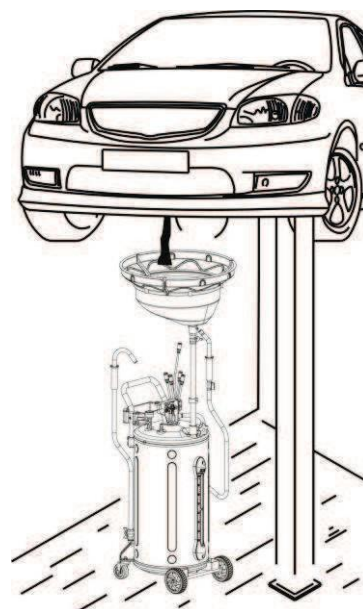


РИС. 7

5. Слив емкости

Когда, как на РИС. 10, уровень масла достигает отметки STOP, немедленно прекратите откачку масла, закройте все клапаны для слива емкости. РИС. 8 Вставьте сбросный крюк во внешнюю емкость для утилизации, соедините воздушный компрессор с впускным отверстием для воздуха (Деталь № 018).

Медленно откройте всасывающий клапан (Деталь №019) Повышая давление в емкости, перекройте всасывающий клапан (Деталь № 019) при достижении желаемого давления. (Клапан автоматически сбросит давление, когда давление в емкости достигнет значения 1.0 бар/15.4 фунтов на кв. дюйм; немедленно отключите воздушный компрессор и быстро снизьте давление в емкости до 0.8 бар/11.6 фунтов на кв. дюйм для предотвращения серьезных повреждений.)

Откройте двухстворчатый клапан (Деталь №024) для слива масла. Отключите подачу воздуха.

Сбросьте давление в емкости и закройте все клапаны.



РИС. 8

Слейте остаток масла из чашки для остаточного масла, когда его уровень достигнет отметки STOP, как показано на РИС. 9.

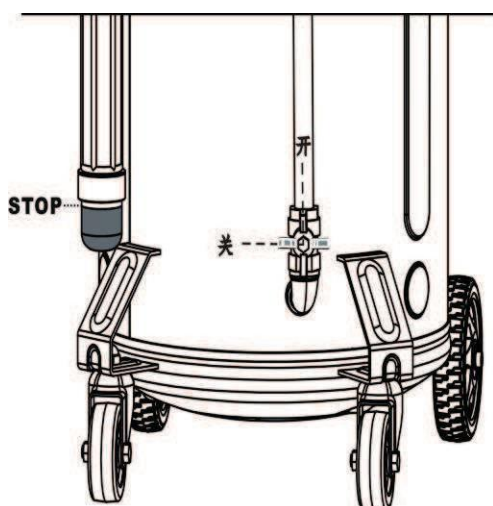


РИС. 9

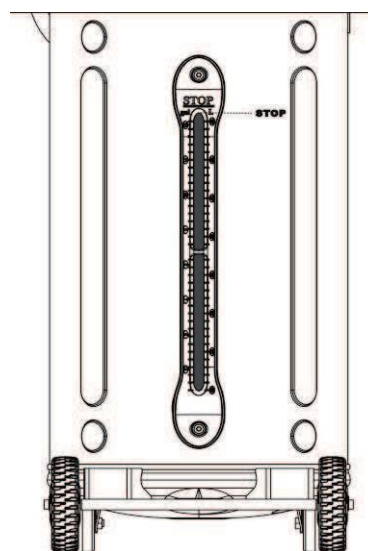
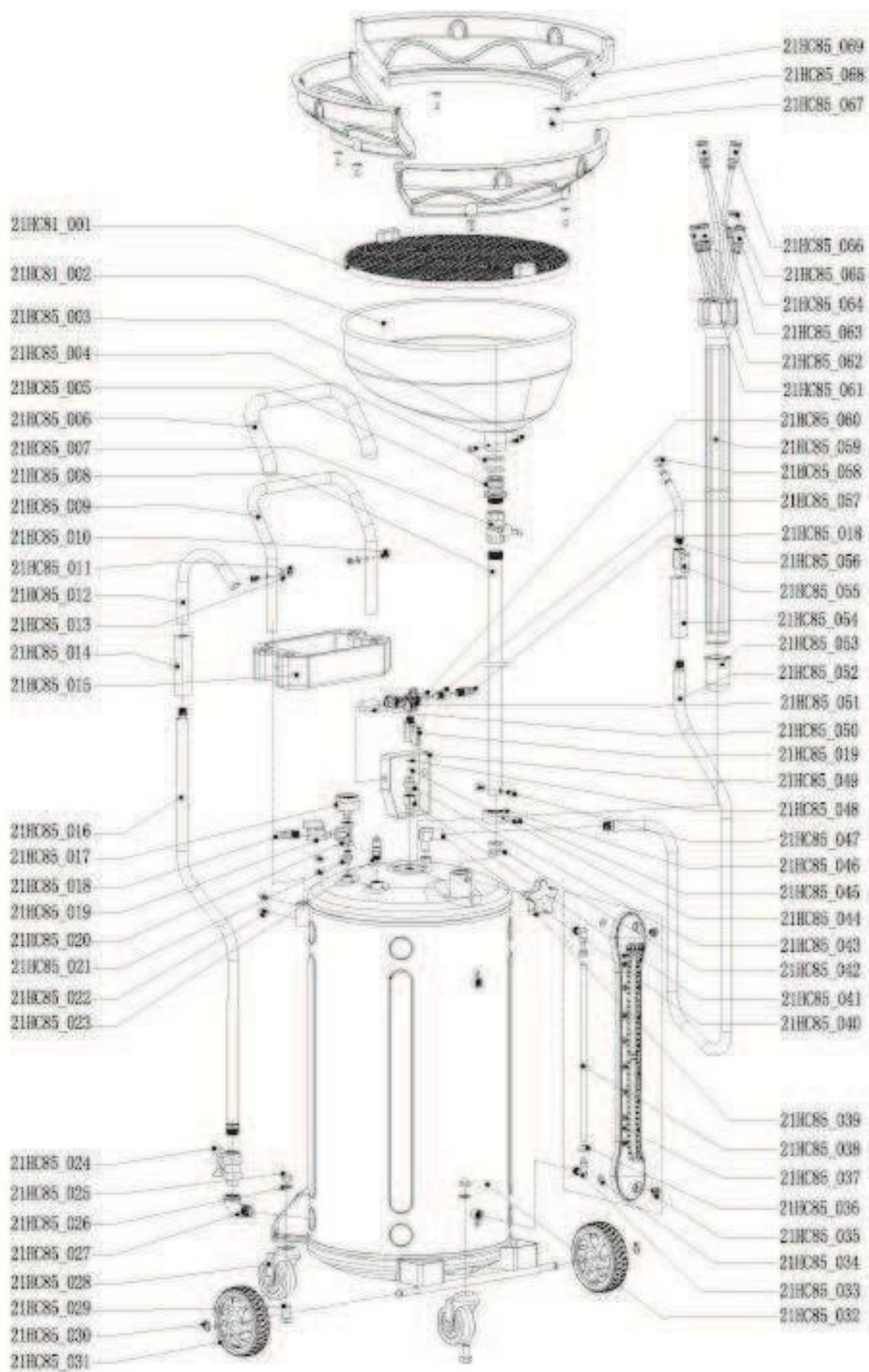


РИС. 10

Спецификация НС_2185: перечень деталей

№ детали	Обозначение	Кол-во	№ детали	Обозначение	Кол-во
21НС85_001	Фильтр	1	21НС85_036	Винт с шестигранной головкой	2
21НС85_002	Маслосборник	1	21НС85_037	Модульная защитная крышка из пластика	1
21НС85_003	Винт с шестигранной головкой под торцевой ключ	2	21НС85_038	Индикатор уровня масла	1
21НС85_004	Уплотнительное кольцо	2	21НС85_039	Рукоятка для слива	1
21НС85_005	Разъемное крепление	1	21НС85_040	Угловая муфта	1
21НС85_006	Манжета рукояти	1	21НС85_041	Угловая муфта	1
21НС85_007	Двухстворчатый клапан	1	21НС85_042	Уплотнительное кольцо	2
21НС85_008	Подъемная стойка	1	21НС85_043	Втулка	1
21НС85_009	Рукоять	1	21НС85_044	Стальная втулка	1
21НС85_010	Винт с плоской шестигранной головкой под торцевой ключ	2	21НС85_045	Винт с шестигранной головкой под торцевой ключ	1
21НС85_011	Шестигранная гайка	2	21НС85_046	Запорное кольцо	1
21НС85_012	Сбросный крюк	1	21НС85_047	Винт с шестигранной головкой под торцевой ключ	2
21НС85_013	Гайка	2	21НС85_048	Пружинная защелка	1
21НС85_014	Рукоять	1	21НС85_049	Защитное кольцо	1
21НС85_015	Ящик для инструментов	1	21НС85_050	Демпфер	1
21НС85_016	Сбросный шланг	1	21НС85_051	Генератор вакуума	1
21НС85_017	Датчик давления	1	21НС85_052	Экстракционный шланг	1
21НС85_018	Wing pozzle	2	21НС85_053	Чашка для остаточного масла	1
21НС85_019	Мини-шаровой клапан	2	21НС85_054	Ручка	1
21НС85_020	Соединения	1	21НС85_055	Мини клапан	1
21НС85_021	Переходник	1	21НС85_056	Колено	1
21НС85_022	Винт с шестигранной головкой под торцевой ключ	4	21НС85_057	Винт	1
21НС85_023	Предохранительный клапан	1	21НС85_058	Уплотнительное кольцо	2
21НС85_024	Двухстворчатый клапан	1	21НС85_059	Муфта зонда	1
21НС85_025	Гайка	2	21НС85_060	Уплотнительное кольцо	1
21НС85_026	Сальник	2	21НС85_061	Зонд для откачки масла	1
21НС85_027	Угловая муфта	1	21НС85_062	Зонд для откачки масла	1
21НС85_028	Универсальное колесо	2	21НС85_063	Зонд для откачки масла	1
21НС85_029	Винт с шестигранной головкой	2	21НС85_064	Зонд для откачки масла	1
21НС85_030	Пружинная защелка	2	21НС85_065	Зонд для откачки масла	1
21НС85_031	Направляющее колесо	2	21НС85_066	Зонд для откачки масла	1
21НС85_032	Емкость для масла	1	21НС85_067	Винт	6
21НС85_033	Переходник	2	21НС85_068	Сальник	6
21НС85_034	Сальник	2	21НС85_069	Расширительная воронка	3
21НС85_035	Винт с шестигранной головкой под торцевой ключ	2			



Гарантийный талон

Наименование изделия _____

Модель _____

Серийный номер изделия _____

Торговая организация _____

Дата покупки _____

Срок гарантии 6 месяцев со дня продажи. Мп

Гарантийные обязательства: Гарантийный срок эксплуатации исчисляется со дня продажи товара. В течение гарантийного срока в случае обнаружения неисправностей, вызванных заводскими дефектами, покупатель имеет право на бесплатный ремонт. При отсутствии на гарантийных талонах даты продажи, Заверенной печатью организации-продавца, срок гарантии исчисляется с даты выпуска изделия. Все претензии по качеству будут рассмотрены только после получения акта рекламации. После получения акта рекламации сервисный центр в течение 3 дней выдает акт экспертизы.

Гарантия не распространяется:

-На изделия с механическими повреждениями, следами химического и термического воздействия, а также любыми воздействиями, происшедшими вследствие действия стоповых обстоятельств, не вызванных заводскими дефектами.

-На изделия, работоспособность, которых нарушена вследствие неправильной установки или несоблюдения требований технической документации.

-На изделия, вскрытые потребителем или необученным персоналом данного изделия.

-На расходные материалы, а также любые другие части изделия, имеющие естественный ограниченный срок службы (клапана, плунжера, прокладки, уплотнения, сальники, мажеты и т.п.)

Условия гарантии не предусматривают профилактику и чистку изделия, а также выезд мастера к месту установки изделия с целью его подключения, настройки, ремонта, консультации.

Транспортные расходы Поставщик берет на себя только в случае признания ремонта гарантийным. Покупатель вправе отправить оборудование в адрес Поставщика и за счет Поставщика только после получения письменного согласия Последнего.

В случае если в результате проверки качества Товара будет установлено, что недостатки Товара возникли не по вине производителя, Покупатель возмещает Поставщику все убытки, вызванные таким возвратом (в том числе стоимость проверки качества Товара, транспортные расходы и др.).

Гарантийный ремонт оборудования осуществляется в течение 20 дней с момента получения акта экспертизы и при наличии запасных частей на складе. В случае признания ремонта гарантийным пересылка Запчастей в другой город (в пределах РФ) осуществляется за счет поставщика только транспортной компанией «Байкал-Сервис».

Сроки приема рекламаций:

Рекламация по количеству принимается в течение 10 дней с даты получения товара клиентом или его представителем. Для региональных клиентов к этому сроку прибавляется срок доставки товара транспортной компанией.

Рекламация по качеству на изделия с заводским дефектом принимается в течение всего гарантийного срока, указанного в инструкции.

Рекламация на изделия с механическим повреждением принимается в течение месяца с даты получения товара клиентом или его представителем. Товар на экспертизу должен быть представлен в неповрежденной заводской упаковке. Это исключит вероятность, что товар был поврежден при транспортировке или на складе покупателя.

С условиями гарантии ознакомлен:

Дата _____ Подпись _____

Владелец торговой марки ООО «АТЛАНТА», 111024, Россия, Москва, 1-я улица Звездистов, 12
Тел/факс (495) 673-0670 www.atlanta-auto.ru E-mail: info@atlanta-auto.ru